

HOJA DE DATOS DE SEGURIDAD (HDS)

Última Actualización: Julio 2016

Sección 1 : Identificación del producto y del proveedor

Nombre del producto : **ICON 10 WP**

Código interno del producto : A 12684 L

Proveedor / fabricante / comercializador : **Syngenta S.A.**

Uso del producto : Insecticida.

Dirección : Av. Vitacura 2939, Of.201, Las Condes, Santiago.

Teléfonos : 22 941 0100.

Teléfono de Emergencia, Convenio CITUC/AFIPA - Atención las 24 horas, los 7 días de la semana:

En caso de Intoxicación

CITUC 22635 3800

En caso de Accidentes (derrame / incendio)

CITUC 22247 3600

Consultas a Syngenta S.A. Horario de oficina:

Fono 22941 0100

e-mail : productos.profesionales@syngenta.com

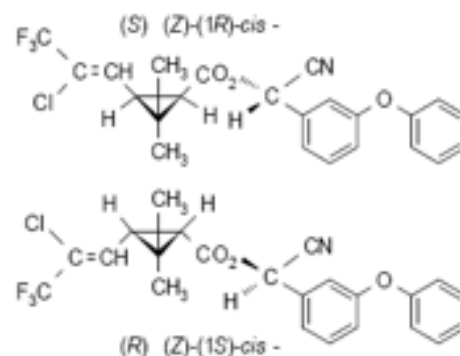
Sección 2 : Información sobre la sustancia o mezcla

Características químicas

Fórmula Química : C₂₃H₁₉ClF₃NO₃

Ingrediente(s) activo(s) : Lambda-cihalotrina 10%p/p
Componente contribuye al riesgo

CAS : 91465-08-6



Nombre Químico (IUPAC) : Producto de la reacción en partes iguales de: (S)- -ciano-3-fenoxibenzil (Z)-(1R,3R)-3-(2-cloro-3,3,3-trifluoropropano-1-enil)-2,2 dimetilciclopropanocarboxilato
y
(R)- -ciano-3-fenoxibenzil (Z)-(1S,3S)-3-(2-cloro-3,3,3trifluoropropano-1-enil)-2,2-dimetilciclopropanocarboxilato

Sinónimos (según Chemical Abstract) : [1_(S*),3_(Z)]-(±)-ciano(3-fenoxifenil)metil 3-(2-cloro-3,3,3-trifluoro-1-propenil)-2,2-dimetilciclopropanocarboxilato

Clasificación según GHS : Peligro



Etiqueta GHS
Símbolo GHS



Peligroso al medio ambiente, Tóxico

Sección 3 : Identificación de los riesgos

Marca en etiqueta NCh 2190:



Rótulo peligro principal



Identificación de riesgos de materiales según NCh 1411

Clasificación de riesgos del producto químico:

Riesgos para la salud: Efectos de una sobreexposición aguda (por una vez).

Es improbable que el producto cause efectos nocivos en condiciones normales de manipulación y uso. Podría causar hormigueo / adormecimiento en las áreas expuestas (parestesia). Este síntoma es transitorio, durando hasta 24 horas. Es un irritante leve de la piel. Irritante moderado de los ojos. Podría causar sensibilidad al contacto con la piel. Peligroso si se ingiere.

Inhalación:

Dañino si es inhalado. Evitar su inhalación, pues el producto puede absorberse por vía respiratoria.

Contacto con la piel:

Puede causar irritación leve de la piel.

Contacto con los ojos:

El material produce irritación moderada después de estar en contacto con los ojos.

Ingestión:

Nocivo por ingestión.

Riesgos ambientales en caso de accidente (derrames / filtraciones):

Muy tóxico para los organismos acuáticos. Evite contaminar el agua superficial y los sistemas de drenaje.

Condiciones médicas que se verán agravadas con la exposición al producto

Podría causar hormigueo / adormecimiento en las áreas expuestas (parestesia). Este síntoma es transitorio, durando hasta 24 horas.

Sección 4 : Medidas de primeros auxilios

Medidas de Primeros Auxilios Generales:

EN CASO DE SOSPECHA DE UNA INTOXICACIÓN, detener el trabajo y buscar de inmediato asistencia médica. Retirar al afectado de la zona de peligro, mantenerlo abrigado y en reposo.

Inhalación:

Llevar a la persona afectada a un lugar fresco y bien ventilado. Como precaución, llamar a un médico. Si existen dificultades respiratorias suministre respiración artificial.

Contacto con los ojos:

Lavar los ojos con agua limpia durante 15 minutos al menos, manteniendo los párpados abiertos. Remover lentes de contacto. Acudir a un médico.

Ingestión: Acudir al médico inmediatamente. Mostrar el envase, su etiqueta o bien esta Hoja de Seguridad. No inducir el vómito.

Contacto con la piel: Retirar toda la ropa contaminada y lavar las zonas del cuerpo afectadas con abundante jabón y agua, incluyendo el pelo y las uñas. Llame de inmediato a un médico si persisten molestias. Lave la ropa previo a su reuso.

Recomendaciones para el tratamiento médico.

El contacto por la piel puede producir efecto Parastesia las primeras 24 horas. Aplicar terapia sintomática. No inducir el vómito, contiene destilados de petróleo y/o solventes aromáticos.

Sección 5 : Medidas para lucha contra el fuego

Productos peligrosos de la combustión:

Los productos de la combustión son tóxicos e irritantes. Se deben tomar medidas para prevenir que el agente extintor contaminado se filtre por el suelo o se esparza sin control, mediante la colocación de barreras provisionales de materiales absorbentes, como tierra, por ejemplo.

Agentes extinción:

Para pequeños incendios, usar extintores de espuma, anhídrido carbónico o polvo seco. Para grandes incendios, usar espuma o agua nebulizada.

Procedimientos especiales para combatir:

No utilizar chorros directos de agua tal de evitar esparcir o difuminar el fuego.

Equipo de protección especial para:

Usar respirador autónomo con suministro de oxígeno para la actuación en incendios protegerse de los gases. Utilizar ropa y equipo protección máxima.

Sección 6 : Medidas para controlar derrames o fugas

Medidas de emergencia a tomar si hay derrame del material:

Evitar que el derrame se disperse. Juntar el material en recipientes bien cerrados, marcados especialmente o bien en bolsas plásticas. Lavar al área del derrame con chorros de agua. Debe impedirse que las aguas de lavado penetren en los sumideros superficiales. El producto derramado no puede ser reutilizado y se debe eliminar. No debe llegar a canalizaciones, desagües o pozos. Eliminar el producto bajo las normativas locales y de acuerdo al organismo competente. Si no es posible una eliminación segura, contactarse con el fabricante, el distribuidor o el



representante local. No contaminar las aguas y desagües. Los derrames o la descarga incontrolada en cursos de agua debe comunicarse a la autoridad competente.

Elementos y equipos de protección personal para atacar la emergencia:

Utilizar ropa resistente a químicos y equipo de protección adecuado como guantes de nitrilo/ vinilo y zapatos resistentes a productos químicos. Mascarilla con filtro para partículas.

Precauciones personales:

Evite el contacto directo o por inhalación con el producto. Utilice equipo de protección adecuado.

Precauciones a tomar para evitar daños al medio ambiente:

Evite que el producto llegue a aguas superficiales o subterráneas. Contenga el derrame lo más pronto posible y disponga los desechos del derrame en recipientes cerrados y marcados para su posterior eliminación por incineración.

Métodos de limpieza (Recuperación – Neutralización):

Lavar el área afectada con chorros de agua durante un período prolongado. Recolectar el agua proveniente de esta limpieza en recipientes para evitar cualquier contaminación de aguas superficiales y subterráneas, cursos de agua y drenajes.

Métodos de eliminación de desechos:

Manéjese como Residuo Peligroso.

Notas de prevención de riesgos secundarios:

Tanto las aguas de lavado de limpieza como los desechos del material derramado, deben disponerse en recipientes recolectores para su posterior eliminación en lugares autorizados.

Sección 7 : Manipulación y almacenamiento

7.1 Manipulación

Medidas de orden técnico (Recomendaciones):

Antes de utilizar el producto, lea cuidadosamente y siga las indicaciones entregadas en la etiqueta y en esta Hoja de Seguridad.

Precauciones a tomar:

Evitar cualquier posible contacto con la boca, piel, ojos y ropa. Evitar la inhalación de humos y vapores. Se debe contar con equipos eficientes de extracción de gases en los lugares operativos con exposición, las áreas de trabajo deben estar bien ventiladas. No comer, beber ni fumar durante la manipulación. Utilizar equipo de protección personal. Lavarse las manos antes de comer, beber, fumar, o ir al baño. Además de las medidas que normalmente se toman en el trabajo con químicos como el llenado a prueba de polvos y los equipos de medición (incluyendo los extractores de polvos), se deben implementar medidas de protección personal para evitar el posible contacto con el producto.

Recomendaciones sobre manipulación:

Además de las medidas tomadas para manipular químicos, como precauciones durante la mezcla para evitar salpicaduras, se tienen que usar elementos de protección personal recomendados para evitar cualquier posible contacto con el producto.

7.2 Almacenamiento

Condiciones de almacenamiento:

Almacenar en el recipiente de venta original sin abrir, a temperatura ambiente. Proteger de la luz, el frío y la humedad. Almacenar separado de bebidas, alimentos, forraje y medicamentos.

Sección 8 : Control de exposición / protección personal

Medidas para reducir la posibilidad de exposición:

Lea cuidadosamente y siga las indicaciones entregadas en la etiqueta del producto y en esta Hoja de Seguridad. Cambiar la ropa de trabajo diariamente. Trabajar en áreas con buena ventilación.

Componente	Límite de Exposición	Tipo de exposición	Fuente
lambda-cyhalothrin	0.04 mg/m ³	8 h TWA	SYNGENTA

Protección respiratoria:

Normalmente no requerida. En caso de exposición mayor, utilizar una máscara con protección de partículas.

Protección ocular:

Normalmente no requerida. Respete las normativas locales del lugar.

Protección para el cuerpo:

Evalúe el grado de exposición y designe la ropa de trabajo en función del grado de penetración de químicos en ella. Usar guantes resistentes a químicos. Lávese con agua y jabón luego de sacarse la ropa de protección. Lave la ropa antes de volver a usarla.

Medidas de precaución para después del trabajo:

Lavarse completamente (ducha, baño, incluido el cabello). Lavar completamente las partes expuestas del cuerpo. Cambiar la ropa de trabajo diariamente y lavarla antes de volver a utilizar. Limpiar completamente el equipo de protección. Limpiar completamente el equipo contaminado con jabón y agua o solución de soda.

Sección 9 : Propiedades físicas y químicas

Estado físico	: Sólido.
Forma en que se presenta	: Polvo.
Olor	: No disponible.
Color	: blanco.
pH	: 5,5 - 9, como suspensión acuosa al 1% p/v.
Concentración	: 10 % p/p
Propiedades explosivas	: No explosivo
Propiedades oxidantes	: No oxidante
Solubilidad en agua	: Soluble

Sección 10 : Estabilidad y reactividad

Estabilidad	: Estable bajo condiciones estándar.
Incompatibilidad (materiales que deben evitar):	No se describen. El producto no es oxidante ni corrosivo.
Productos peligrosos de la combustión	: Su combustión puede generar elementos tóxicos y vapores irritantes.

Polimerización peligrosa : No se describen.

Sección 11 : Información toxicológica

Toxicidad oral aguda (a corto plazo)	: LD50 aguda oral (rata) > 550 a 650 mg/kg. Basado en un producto similar.
Toxicidad dermal aguda	LD50 aguda dermal (rata) : > 2000 mg/kg (rata). Basado en un producto similar.
Toxicidad Inhalatoria Aguda	: Toxicidad Inhalatoria Aguda: LC50 > 642 - 855 µg /l, rata, 4 horas.
Toxicidad a largo plazo (crónicas)	: No se describen efectos carcinogénicos, teratogénicos o mutagénicos en animales de experimentación.
Sensibilización	: Puerco de Guinea: No es sensibilizante.
Irritación a la piel	: conejo, levemente irritante. Puede causar parastesia momentánea (irritación a la piel, adormecimiento, calor local, cosquilleo)
Irritación ocular	: Conejo, medianamente irritante.
Efectos específicos	: No se describen.
Otros datos	: En seres humanos, puede causar temblores o entumecimiento en las áreas expuestas al producto (parestesia). Este efecto puede presentarse como consecuencia de salpicaduras, contacto con el aerosol o bien por transferencia de restos del producto a zonas expuestas, en guantes contaminados o en las manos. Este efecto es transitorio, desapareciendo al cabo de 24 horas.

Sección 12 : Información ecológica

Estabilidad en agua	: Lambda-cyhalotrina no es persistente en agua
Estabilidad en suelos	: Lambda-cyhalotrina no es persistente en suelos.
Mobilidad	: Lambda-cyhalotrina es inmóvil en suelos.
Toxicidad Aguda en Peces: LC 50:	4 µg/l (trucha arcoíris; 96 h) derivado del ingrediente activo.
Toxicidad a Invertebrados Acuáticos: LC 50:	3,6 µg/l (Daphnia magna; pulga de agua; 48 h);
Otros datos:	No se describen.

Sección 13 : Consideraciones sobre disposición final

Disposición final de la sustancia, los residuos, desechos:

Realizar de acuerdo al organismo competente, tomando en cuenta las reglamentaciones locales. Observar estrictamente las medidas de seguridad y uso de ropas de protección. Cubrir el producto con un material



absorbente como arena, tierra de diatomeas, aserrín, etc. Evitar que se disperse. Juntar el material en recipientes de cierre hermético, especialmente etiquetados. Limpiar las áreas sucias con agua carbonatada o jabonosa. Colocar también las aguas de lavado en recipientes, para evitar cualquier contaminación de la superficie de las napas freáticas, las fuentes de agua y los drenajes. Limpiar el área con chorros de agua durante un período prolongado, y clausurarla. Las capas de tierra muy contaminadas deben ser cavadas y sacadas, hasta llegar a tierra limpia. El producto derramado no puede volver a ser utilizado y se debe eliminar. De no ser posible una eliminación segura, contactarse con el elaborador, el vendedor o el representante local y destruirlo en un incinerador aprobado para químicos.

Eliminación de los envases:

Inutilizar y eliminar los envases vacíos, de acuerdo con las instrucciones de las autoridades correspondientes, lejos de áreas de pastoreo, viviendas y cursos naturales de agua. Durante todo este proceso no se debe dañar la etiqueta. Eliminar los envases vacíos en un centro de acopio o un incinerador aprobado para químicos.

Envases dañados o embalajes contaminados:

Realizar el Proceso de Triple Lavado con agua carbonatada o jabonosa y perforar los envases. Eliminar los envases vacíos en un centro de acopio o un incinerador aprobado para químicos. Los envases vacíos no deben ser usados para otros propósitos.

Sección 14 : Información sobre transporte

Información especial:

Transportar el producto en su envase original cerrado y asegurar la carga, de modo de evitar caídas o derrames. Transportar el producto sólo en vehículos acondicionados para el movimiento de productos fitosanitarios, con la etiqueta de transporte correspondiente (Nch 2190)

Nch 2190, marcas aplicables	: Rótulo 9, Misceláneo.
N° UN	: 3077
Tren/ Carretera (RID / ADR)	: Clase de riesgo: 9. Número UN: 3077. Etiquetas: 9. Grupo de embalaje: III. Nombre adecuado del embarque: SUSTANCIA PELIGROSA PARA EL MEDIO AMBIENTE, SÓLIDA, N.O.S., (contiene lambdacyhalotrina).
Marítimo (IMDG-Code)	: Clase de riesgo: 9. Número UN: 3077. Etiquetas: 9. Grupo de embalaje: III. Nombre adecuado del embarque: SUSTANCIA PELIGROSA PARA EL MEDIO AMBIENTE, SÓLIDA, N.O.S., (contiene lambdacyhalotrina). Contaminante Marino.
Aéreo (ICAO / IATA)	: Clase de riesgo: 9. Número UN: 3077. Etiquetas: 9. Grupo de embalaje: III. Nombre adecuado del embarque: SUSTANCIA PELIGROSA PARA EL MEDIO AMBIENTE, LÍQUIDA, N.O.S., (contiene lambdacyhalotrina).
Códigos específicos	: No disponible.

Sección 15 : Normas vigentes

Frases R y S

R10	Inflamable
R21	Peligroso en contacto con la piel.
R25	Tóxico si es ingerido
R26	Muy tóxico por inhalación.
R37	Irritante para el sistema respiratorio.
R50/53	Muy tóxico para organismos acuáticos. Puede acusar efectos adversos a largo plazo en medios ambientes acuáticos.
R51/53	Tóxico para organismos acuáticos. Puede acusar efectos adversos a largo plazo en medios ambientes acuáticos.
R65	La inhalación causa daño pulmonar.
R66	La exposición repetida puede causar sequedad o grietas en la piel.
R67	La inhalación de vapores puede provocar somnolencia y vértigo
S2	Mantenga fuera del alcance de los niños.
S13	Mantenga lejos de alimentos, bebidas y forraje.
S20/21	Cuando lo utilice no beba, coma o fume.
S24	Evite el contacto con la piel.
S35	este producto y su envase debe ser eliminado de forma segura.
S57	use contenedores apropiados para evitar daños ambientales.

Sección 16 : Otras informaciones

La información que se presenta en este documento se basa en nuestro estado actual de conocimiento y pretende describir nuestros productos desde el punto de vista de los requisitos para la seguridad. Por tanto, no debe entenderse como propiedades específicas garantizadas.